



Карта первокурсника

Кампус Томского политеха

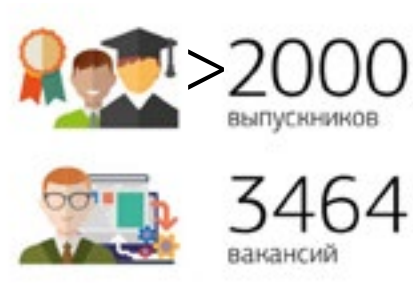
**стр. 6-7**



О здоровье,  
физкультуре и вирусах

Необычный научный коллектив  
ТПУ

**стр. 8**



Карьера – далее  
и ввысь

Предварительные итоги  
распределения выпускников

**стр. 9**



Дать стране угля

120 лет со дня рождения  
Т.Ф. Горбачева

**стр. 11**

# За кадры

ТПУ

Газета Национального исследовательского  
Томского политехнического университета  
Newspaper of National Research  
Tomsk Polytechnic University

ОСНОВАНА 15 МАРТА 1931 ГОДА ◆ FOUNDED ON MARCH 15, 1931

13 ИЮЛЯ 2020 №6 (3492) JULY, 13 | 2020

[WWW.ZA-KADRY.TPU.RU](http://WWW.ZA-KADRY.TPU.RU)



## До свидания, выпускники! Здравствуйтесь, абитуриенты!



Открытый разговор

«Прямая линия» с Андреем  
Яковлевым

**стр. 3**



Экстренно  
и успешно

Онлайн-защита дипломных  
работ

**стр. 5**

Актуально

## Программа академического лидерства

**МИНОБРНАУКИ РФ РАЗРАБОТАЛО И ПРЕДСТАВИЛО НОВУЮ ПРОГРАММУ ПОВЫШЕНИЯ ГЛОБАЛЬНОЙ КОНКУРЕНТОСПОСОБНОСТИ РОССИЙСКИХ ВУЗОВ, КОТОРУЮ ПРЕДЛАГАЕТСЯ ИМЕНОВАТЬ ПРОГРАММОЙ СТРАТЕГИЧЕСКОГО АКАДЕМИЧЕСКОГО ЛИДЕРСТВА. ОБ ЭТОМ СООБЩИЛ МИНИСТР НАУКИ И ВЫСШЕГО ОБРАЗОВАНИЯ РФ ВАЛЕРИЙ ФАЛЬКОВ НА ЗАСЕДАНИИ РОССИЙСКОГО СОЮЗА РЕКТОРОВ**

В нынешнем году планируется отобрать 100–120 вузов — участников программы. Отбор в нее будет проходить тремя путями. Облегченный вход вузам, доказавшим свою состоятельность, достаточно будет подтвердить свое вхождение в ряд академических рейтингов,

они смогут войти практически автоматически. «Базовый вход — это соответствие трем критериям для вузов: не менее четырех тысяч студентов очной формы обучения, совокупный бюджет не менее миллиарда рублей, и не менее 5% — доля доходов вуза от научно-исследовательской работы». Третий путь предлагается тем вузам, которые не соответствуют названным базовым критериям, и предполагает, что за вуз может поручиться регион, в котором он находится, либо ведомство, в подчинении которого находится учебное заведение, либо госкорпорация, которая готова ему помогать. Также вуз должен представить стратегию развития, которая позволила бы ему достичь показателей, необходимых для базового входа. Отобранные университеты получат базовый грант плюс

грант на развитие в качестве национального исследовательского или опорного университета. При этом количество НИУ будет определено Международным советом программ развития НИУ (примерно 15–20 вузов), они должны соответствовать следующим критериям: > 6000 студентов очной формы; > 2,0 млрд. р. совокупный доход; > 10% доля доходов вуза от НИОКР; — с 2018 года вуз не менее 1 раза в топ-500 общего рейтинга ARWU/QS/THE и (или) рейтинг ARWU/QS/THE Программа рассчитана на 10 лет. Ее общий бюджет на пять лет 274 млрд. руб. По итогам первого этапа, в 2025 году будет



проведена ротация, чтобы дать возможность войти в программу тем, кто не смог сделать этого на первом этапе, но за пять лет поднял показатели. Томский политехнический университет на сегодняшний день полностью соответствует критериям, установленным для облегченного входа в программу стратегического академического лидерства в качестве Национального исследовательского университета.

Хроника

## ТПУ снова в топ-100 Шанхайского предметного рейтинга



Опубликованы результаты одного из самых авторитетных мировых университетских рейтингов — SHANGHAI RANKING'S GLOBAL RANKING OF ACADEMIC SUBJECTS 2020 (Предметный Шанхайский рейтинг)

Томский политехнический университет показал свой лучший результат продвижения в предметных рейтингах и занял первое место в России по направлению «Машиностроение» (Mechanical Engineering). Среди мировых вузов ТПУ находится в группе 51–75 (в 2019 году — 75–100).

Томский политех отмечен еще в одной предметной области Шанхайского рейтинга — «Энергетика и инженерия». Здесь ТПУ вошел в группу 301–400.

Предметный Шанхайский рейтинг ежегодно публикуется азиатским агентством Shanghai Ranking Consultancy. Сегодня он является одним из ведущих мировых рейтингов университетов наряду с Times Higher Education World University Rankings и QS World University Rankings.

«Томский политехнический университет — инженерный вуз, поэтому позиции в профильных предметных областях Шанхайского рейтинга для нас особенно показательны.

С момента вхождения в рейтинг университет уверенно растет по направлению «Машиностроение» (Mechanical engineering) — это успех всех наших инженерных школ, работающих в области промышленности и производства», — отметил ректор ТПУ Андрей Яковлев.



## Онлайн-выпускной в ТПУ

**Выпускной для студентов Томского политехнического университета прошел в понедельник, 6 июля, в режиме онлайн**

Его посмотрели больше 6 000 человек. Интерактивное шоу прошло в кабинете ректора.

Ведущие вместе с приглашенными гостями принимали участие в танцевальном флешмобе, разыграли мерч с символикой университета и iPhone 11 Pro.

В этом году Томский политех выпускает более 2 300 студентов. Среди них 560 человек — обладатели красного диплома.

Во время шоу выпускники услышали поздравления от директоров школ, увидели интересных гостей и вспомнили самые яркие события из жизни университета за время своей учебы.

Назначения

## В АНК «Башнефть»



**Руководителем Арланского региона добычи нефти и газа компании «Башнефть-Добыча» назначен выпускник Томского политехнического университета Дмитрий Чуванин**

Дмитрий окончил ТПУ в 2003 году по специальности

## В ПАО «Т Плюс»



**Выпускник ТПУ Руслан Власов назначен директором филиала «Мордовский» ПАО «Т Плюс», объединяющего генерирующие и теплосетевые активы в Саранской и Пензенской областях»**

Руслан Власов окончил Томский политехнический университет по специальности «Котло- и реакторостроение». Трудовую деятельность в энергетике

«Разработка и эксплуатация нефтяных и газовых месторождений». Трудовой путь начинал оператором по добыче нефти и газа в Западной Сибири. Новый руководитель региона хорошо знаком не только с теорией нефтегазового дела, но и со спецификой разработки месторождений Большого Арлана. До назначения Дмитрий Чуванин работал заместителем начальника управления добычи нефти и газа ООО «Башнефть-Добыча» по производству, а ранее — был главным инженером Арланского региона добычи нефти и газа.

начал в 2002 году. Прошел путь от машиниста-обходчика до генерального директора АО «Сибирская энергетическая компания». В 2018–2019 годах являлся генеральным директором ОАО «Новосибирскавтодор».

Группа «Т Плюс» — крупнейшая российская частная компания, работающая в сфере электроэнергетики и теплоснабжения.

Группе принадлежит более 6 % установленной мощности электростанций России.

Компания обеспечивает энергоснабжение в 16 регионах России. Группа «Т Плюс» объединяет 61 электростанцию, среди которых 52 ТЭЦ, 3 ГРЭС, 2 ГЭС и 4 СЭС.



# Открытый разговор

Врио ректора ТПУ Андрей Яковлев ответил на вопросы политехников

**В ТРЕТИЙ ЧЕТВЕРГ ИЮНЯ СОСТОЯЛСЯ ПЕРВАЯ ОНЛАЙН-ВСТРЕЧА ВРИО РЕКТОРА ТПУ АНДРЕЯ ЯКОВЛЕВА С ГРУППОЙ ПРЕПОДАВАТЕЛЕЙ И СОТРУДНИКОВ УНИВЕРСИТЕТА. В ФОРМАТЕ ВИДЕОКОНФЕРЕНЦИИ РУКОВОДИТЕЛЬ ВУЗА ОТВЕТИЛ НА ВОПРОСЫ ПРЕПОДАВАТЕЛЕЙ И СОТРУДНИКОВ УНИВЕРСИТЕТА. В РАЗГОВОРЕ ПРИНЯЛИ УЧАСТИЕ БОЛЕЕ 60 ПОЛИТЕХНИКОВ, ВРИО РЕКТОРА ОТВЕТИЛ НА 21 ВОПРОС И ОТВЕТОВ — В НАШЕМ ОТЧЕТЕ**

**Евгений: В каком формате будет происходить обучение студентов ТПУ в новом учебном году?**

Андрей Яковлев: В приоритете — очная форма, но с возможностью дистанционного подключения. Мы прорабатываем такие «смешанные» варианты, поскольку есть риск, что часть студентов из Казахстана, других стран и регионов, из-за пандемии не смогут к 1 сентября вернуться в Томск. Возможно, лекции и занятия будут вестись одновременно в очном и онлайн-форматах.

**Вторушин Николай Анатольевич: Вы планируете задействовать совет старост (старостат) при достижении целей ТПУ?**

А.Я.: Конечно, да. Студенты ТПУ — наши партнеры, они очень активные, предлагают креативные идеи. Сегодня мы плотно работаем со студенческим активом, подключаем и старостат. Мне кажется, это мощный инструмент взаимодействия.

**Болсуновская Людмила Михайловна: Как вы считаете, есть ли шансы у ТПУ попасть в категорию ведущих вузов по новой программе академического лидерства?**

А.Я.: Шансы есть, но нам нужно объединить усилия всех сотрудников университета, выступить, как говорится, одним кулаком.

У нас высокий потенциал, но, к сожалению, в последнее время наблюдается отрицательная динамика в ключевых институциональных международных рейтингах. Это говорит о том, что что-то внутри университета не так.

Самая важная составляющая рейтингов — академическая репутация. Эту репутацию мы формируем сами — своим отношением к вузу, к партнерам, к своему делу, своими научными и образовательными достижениями. Над этим надо работать.

В текущем году заканчивается программа НИУ и ВИУ. Нам предстоит заново представлять на федеральный конкурс свою программу развития и доказывать, что мы являемся университетом

мирового уровня, ведущим инженерным вузом страны. Добиться этого в условиях обостряющейся конкуренции будет непросто, но мы обязаны это сделать.

**Юлия: В ШБИП учебная нагрузка у преподавателей 880 часов. При продлении по конкурсу на продление контракта требуют статьи в Scopus Q1 и Q2. Когда делать науку при такой нагрузке? Почему требования такие же, как для исследовательских школ?**



А.Я.: Вопрос непростой. Надо понимать некоторые важные вещи. ТПУ имеет возможность обеспечивать сегодня высокое качество образовательных услуг во многом благодаря тому, что у нас соотношение преподавателей к студентам 1 к 8, в то время как в других вузах — 1 к 12. У нас преподавателей на треть больше норматива, и финансируются из бюджета не покрывает затрат на содержание этой трети.

Чтобы компенсировать разницу, мы должны самостоятельно зарабатывать недостающую часть средств, а это делается за счет НИР, хоздоговоров, другой внебюджетной деятельности. Поэтому нужен баланс. Здесь главное слово «нужно». Нам,

как ведущему университету, нужно обеспечить определенное количество часов — у нас есть госзадание «Образование».

Нам нужно напечатать статьи в журналах Q1 и Q2, потому что, если мы этого не сделаем, мы не докажем свой мировой уровень.

Нам нужно выполнять работы по хоздоговорам, потому что, если мы этого не будем делать, мы не докажем, что наши разработки, технологии, идеи востребованы на рынке, в реальном секторе экономики.

Еще много чего нужно, чтобы подтвердить свой статус национального исследовательского университета.

Здесь вопрос в том, как правильно распределить силы и возможности. У нас кто-то блестяще преподает, кто-то выдает научные результаты и пишет статьи, кто-то отрабатывает заказы предприятий.

На мой взгляд, сами сотрудники должны внутри научно-образовательных коллективов определять, кому какую нагрузку в каком направлении установить. Чтобы не было так, что, условно говоря, человек и на пианино играет, и бегаёт, и тяжести поднимает.

Каждый должен делать то, что он умеет максимально эффективно. Тогда и в целом эффективность вырастет — и в коллективе, и в университете.

Мы работаем сейчас над созданием такой системы. Просто, по щелчку пальцев, этот вопрос не решить. Рубануть шашкой и сказать: вот мы тебе делаем такую нагрузку, а тебе такую — так нельзя, нужно подходить к этому аккуратно.

Сегодня в нашем университете направление работы, связанное с развитием человеческого капитала, возглавляет новый проректор по академическому превосходству Леонид Сухих.

Идет обсуждение, в том числе с профессорским собранием ТПУ, выработанные решения.

Самое ценное, что есть в университете, — это его сотрудники. Не стены, не здания, не рекламные ролики определяют качество вуза, а люди, коллектив, человеческий капитал. Это первооснова, и мы будем отталкиваться от нее при решении этого вопроса.

Окончание на 4 стр.



# Карта первокурсника Томского политехнического университета

Кампус Томского политехнического университета насчитывает свыше 300 объектов недвижимости общей площадью 340 тыс. кв. м., в том числе 29 учебных и научно-лабораторных корпусов, 15 студенческих общежитий, Исследовательский ядерный реактор, Научно-техническую библиотеку, содержащую более 2,7 млн книг, Международный культурный центр, профилакторий, детские сады, базы отдыха, плавательный бассейн, стадион «Политехник», геологический учебный полигон в Хакасии и другие объекты. Кампус ТПУ — это еще и свыше 200 зон Wi-Fi, спортивные площадки, кафе и столовые. Все корпуса находятся в пешей доступности друг от друга



**Учебный корпус № 9. ул. А. Иванова, д.4**  
Лицей при ТПУ  
Военный учебный центр ТПУ

**Общежитие №15. ул. А. Иванова, д.8**

**Учебный корпус № 16А. ул. Тимакова, д.12**

**Учебный корпус № 16Б. ул. Тимакова, д.12**  
Инженерная школа новых производственных технологий (ИШНПТ)  
Отделение материаловедения  
Научно-образовательный центр «Технологии космического материаловедения»  
Научно-образовательный инновационный центр «Наноматериалы и нанотехнологии»

**Плавательный бассейн «Политехник». ул. Савиных, 5**

**Научный парк. пр. Ленина, 2, стр.33**

**Учебный корпус № 20 пр. Ленина, д.2 стр.5**  
Инженерная школа природных ресурсов (ИШПР)  
Отделение геологии  
Отделение нефтегазового дела

**Учебный корпус № 18. ул. Савиных, д.7**  
Инженерная школа неразрушающего контроля и безопасности (ИШНКБ)  
Отделение контроля и диагностики  
Отделение электронной инженерии  
Исследовательская школа физики высокоэнергетических процессов (ИШФВП)

**Учебный корпус № 10. пр. Ленина, д.2**

**Учебный корпус № 11. пр. Ленина, д.2 стр.4**  
Инженерная школа ядерных технологий (ИЯТШ)  
Отделение экспериментальной физики  
Отделение ядерно-топливного цикла  
Научно-образовательный центр Б.П. Вейнберга  
Международная научно-образовательная лаборатория «Рентгеновская оптика»  
Отделение математики и информатики ШБИП  
Отделение естественных наук ШБИП



**Главный корпус пр. Ленина, д.30**

Ректор ТПУ  
Проректор по академическому превосходству  
Проректор по организационному и социальному развитию  
Управление делами и организационной работы  
Управление корпоративных и внешних коммуникаций  
Управление по работе с персоналом  
Центр социальной работы  
Проректор по технологическому развитию и предпринимательству  
Проректор по научной работе и инновациям  
Проректор по образовательной деятельности  
Отдел организации набора  
Отдел по работе с иностранными обучающимися  
Отдел поддержки олимпиадного движения  
Отдел практик и трудоустройства  
Учебно-методический отдел  
Центр дополнительного образования  
Управление проректора по режиму и безопасности  
Бухгалтерия

**Учебный корпус №5 Г. пр. Ленина, д. 30/1**

Управление проректора по цифровизации  
Центр «Электронный университет»  
Центр информационных технологий  
Центр цифровых образовательных технологий

**Учебный корпус № 4. (Инженерный) пр. Ленина, д.30А**

**Кибернетический центр. ул. Советская, д.84/3**

Инженерная школа информационных технологий и робототехники  
Отделение автоматизации и робототехники  
Научно-образовательная лаборатория обработки и анализа больших данных  
Научно-образовательная лаборатория систем управления, автоматизации и повышения энергоэффективности высокотехнологичных производств и ТЭК

**Общежитие №1. пр. Кирова, д.2**  
**Общежитие №2. пр. Кирова, д.4**

**Учебный корпус № 1 (Горный). ул. Советская, д.73**

**Учебный корпус № 2. (Химический) пр. Ленина, д.43А**

Исследовательская школа химических и биомедицинских технологий (ИШХБТ)  
Отделение химической инженерии ИШПР  
Научно-образовательный центр Н. М. Кижнера

**Учебный корпус № 3 (Физический). пр. Ленина, д.43**

**Учебный корпус № 19. ул. Усова, д.4А**  
Центр подготовки и переподготовки специалистов нефтегазового дела (Центр Heriot-Watt)  
Отделение русского языка ШБИП  
Подготовительное отделение ШБИП  
Отделение социально-гуманитарных наук ШБИП  
Центр тестирования иностранных граждан

**Учебный корпус № 6. ул. Усова, д.9Б**

**Учебный корпус № 7. ул. Усова, д.7 стр.6**  
Школа инженерного предпринимательства  
Бизнес-инкубатор «Полигон инженерного предпринимательства»

**Учебный корпус № 8. ул. Усова, д.7**

Инженерная школа энергетики  
Отделение электроэнергетики и электротехники  
Научно-образовательный центр И.Н. Бутакова

**Учебный корпус № 21. ул. Пирогова, д.10Б**

Учебно-научный центр «Организация и технологии высшего профессионального образования»

**Международный культурный центр. ул. Усова, д.13Б**

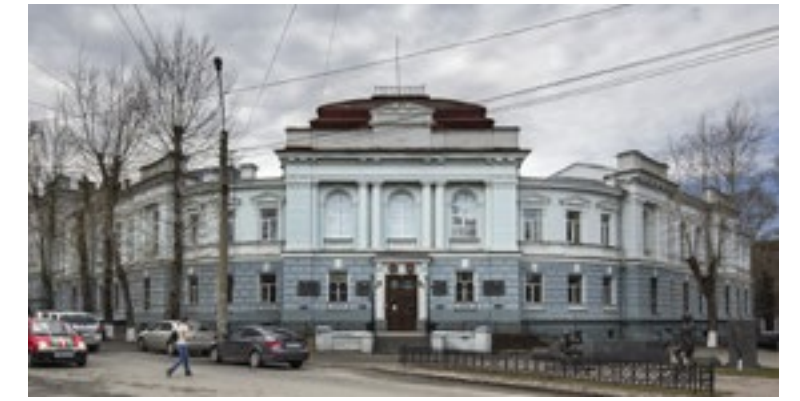
Центр волонтерской и общественной деятельности

**Научно-техническая библиотека. ул. Белинского, д.53А**

Школа базовой инженерной подготовки  
Центр по работе со студентами (Единый деканат)



**Учебно-научный центр «Исследовательский ядерный реактор» (ИЯТШ)**



**Профилакторий ТПУ. ул. Усова, д.13В**



**Общежитие № 7. ул. Усова, д.13А**  
**Общежитие по ул. Усова, 15Б**  
**Общежитие № 10. ул. Вершинина, д.31**  
**Общежитие № 11. ул. Вершинина, д.33**  
**Общежитие № 5. ул. Пирогова, д.18**  
**Общежитие № 12. ул. Вершинина, д.37**  
**Общежитие № 13. ул. Вершинина, д.39**  
**Общежитие № 14. ул. Вершинина, д.39А**  
**Общежитие № 16. ул. Вершинина, д. 46**  
**Общежитие № 17. ул. Вершинина, д.48**  
**Общежитие №6. ул. Пирогова, д.18**



**Стадион «Политехник»**

**Юргинский технологический институт (филиал ТПУ в г. Юрга Кемеровской области)**



# Выпускники говорят СПАСИБО!

Красный диплом, благодарность и совет

**В этом году более 500 бакалавров и магистров Томского политехнического получили красные дипломы и пополнили ряды нескольких тысяч достойных выпускников университета. В эти радостно-грустные дни ребята рассказали, за что хотели бы сказать СПАСИБО вузу и дали советы будущим политехникам**



**Дмитрий Нечаев, выпускник магистратуры по направлению «Нефтегазовое дело»**

ТПУ для меня — это Университет с большой буквы. Он меняется, подстраивается под новые реалии, но все также сохраняет в себе эту фундаментальность и силу инженерного образования. Можно тысячи и тысячи раз сравнивать университеты, какой лучше, какой хуже, но для меня Политехнический — это вуз возможностей! Он дает самое главное — путь и право выбора — и уже только от самого тебя зависит твое дальнейшее направление, твое путешествие. Поэтому я благодарю этот университет и его людей за самое важное — за возможности!

Студенчество — это калейдоскоп, и я не могу выделить что-то особенное.

Я уверен, будет еще многое, связанное с этим университетом, и моя мечта сейчас — как можно дольше хранить в памяти все эти события, победы и поражения, людей и их улыбки.

Удивительно, как из того тоненького неуверенного

школьника-подростка, которые впервые зашел в стены главного корпуса и оставил там своей аттестат, сейчас, спустя 6 лет, я оканчиваю университет с красным дипломом магистра, с десятками научных статей, неоднократным победителем конференций и стипендий, огромным багажом опыта, и, о Боги!, званием «Лучшего студента ТПУ».

Как, когда этот деревенский мальчик из обычной сельской школы докатился до такого? Я просто удивлен и благодарен за этот огромный, сложный, но все-таки невероятно прекрасный путь.

Сейчас я призер олимпиады «Science Express» и это мой прямой билет в аспирантуру ТПУ! Полностью погружен в свое профессиональное развитие, буду прилагать полученный производственный и учебный опыт в будущих научных работах уже в аспирантуре.

**Совет:**

С первого курса постарайтесь найти СВОЕГО научного руководителя, с которым будете на одной волне. И сразу же начинайте заниматься наукой и старайтесь отлично учиться. И когда пишете отчеты, не копируйте информацию из Википедии. И тогда... Будет вам счастье! Ваши труды будут оценены и вознаграждены!



**Ирина Данилова, выпускница магистратуры по направлению «Ядерная физика и технологии»**

Я хотела бы сказать спасибо Томскому политеху за отличного научного руководителя, доцента ИШФВП С.Г. Стучеброва, который на первом курсе бакалавриата смог разглядеть во мне научный потенциал и помогал мне на протяжении всего моего обучения. Спасибо за И.А. Милойчикову инженера ИШФВП, которая с момента знакомства помогла мне во всем, а также «заложила фундамент» моих знаний по медицинской физике.

Я могу сказать спасибо ТПУ за то, что научил меня самостоятельно искать и изучать информацию, а также за умение находить выход из трудных ситуаций. И спасибо, что не все мои нервные клетки погибли в битве за знания!

А самое большое спасибо моей маме, она многое в меня вложила!

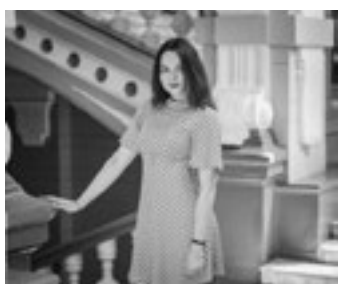


**Юй Сяолин, Китай, выпускник магистратуры ТПУ по направлению «Материаловедение и технологии материалов»**

Я благодарен Томскому политеху за то, что он очень много дал мне для дальнейшей жизни! Я получил здесь хорошие знания и принял участие в самых разных мероприятиях: научных конференциях, конкурсах, концертах. Я встретил в ТПУ самых лучших преподавателей и одногруппников. Обучение в Томском политехе сделало меня позитивным и ответственным человеком.

**Совет:**

Будущим и нынешним студентам я хотел бы пожелать изучать русский язык (если не знают), больше общаться с учителями и активно участвовать во всех мероприятиях.



**Кристина Понушкова, выпускница бакалавриата ТПУ по направлению «Техносферная безопасность»**

Томский политехнический — это то место, в котором я никак не думала оказаться, но ни на секунду не пожалела, что я именно здесь. ТПУ стал моим домом. Я хочу сказать спасибо за возможности для развития, за выпавшую мне честь учиться у лучших, за то, что в трудные минуты рядом всегда было плечо политехника.

Пожалуй, одно из лучших воспоминаний — получить отличную оценку у строгого преподавателя на экзамене. Именно в такие моменты четко понимаешь, что, если ты хочешь — ты добьешься. И здесь нет места никаким оправданиям.

**Совет:**

Не бойтесь рисковать и никогда не бойтесь спрашивать. Всегда найдутся люди, которые помогут, объяснят и поддержат. Всегда пробуйте что-то новое и выходите из своей зоны комфорта. Томский политехнический — одна из лучших площадок для старта, не упускайте свой шанс. И еще. Нужно все делать вовремя. И, конечно же, качественно. Если ты сказал, что сделаешь, то сделай на совесть.

**Совет:**

Верить в себя и быть верным себе. Вам будут говорить «ты не сможешь», «тебе не повезет», «высокие амбиции», «бросай», «будь как все», но все в ваших руках!

Вы сами решаете, каким вам быть, с кем вам быть и чего вы хотите. Делайте сердцем, душой, руками, СВОЕЙ головой. И поверьте — вы станете победителем.

Мое кредо по жизни: где тяжело — там интересно! Не бойтесь и пробуйте. Что-то получится, а что-то просто не ваше. В любом случае — будьте амбициозными и дайте своим мечтам шанс стать реальными!

# Шахтер в Академии наук

К 120-летию со дня рождения Тимофея Федоровича Горбачева

**Он был одним из руководителей угольной отрасли в Кузбассе, кавалером Золотой звезды Героя Социалистического труда, организатором Сибирского отделения АН СССР, первым директором Кузбасского технического университета, который сегодня носит его имя. А началось все в Томском политехе...**

«...Лучшие специалисты, инженеры и преподаватели, среди которых и Горбачёв, направлены непосредственно на производство, в прямом смысле слов «давать стране угля». Без всяких преувеличений — от них тогда зависела судьба Родины.



**Горбачёв Тимофей Фёдорович (23.06. (6.07.) 1900—20.12.1973)**

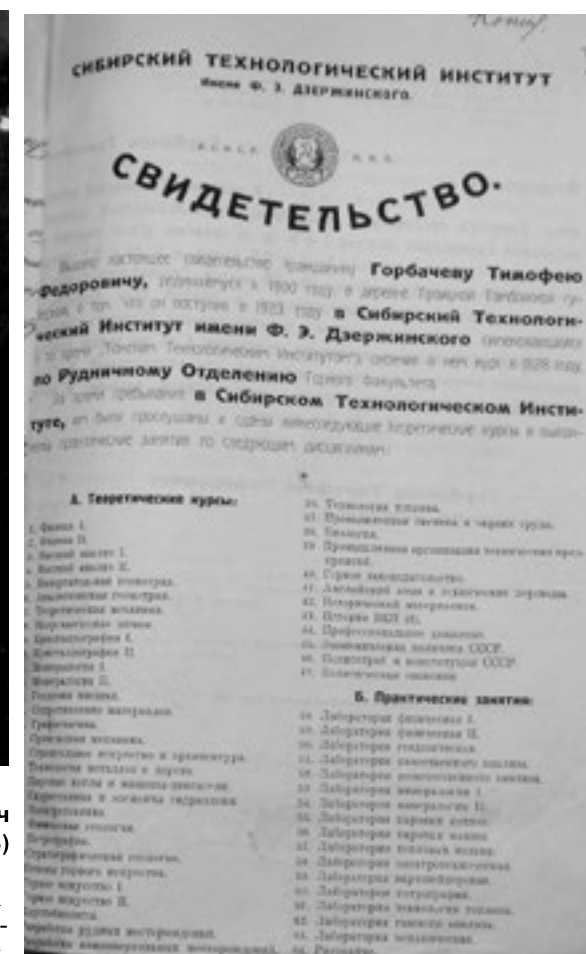
лучшие специалисты, инженеры и преподаватели, среди которых и Горбачёв, направлены непосредственно на производство, в прямом смысле слов «давать стране угля». Без всяких преувеличений — от них тогда зависела судьба Родины.

С 1942 года Тимофей Федорович Горбачев — главный инженер треста «Кемеровоуголь», с 1943 года — главный инженер треста «Осинникиуголь» — на тот момент крупнейшего в Кузнецком угольном бассейне. Вот здесь Тимофей Федорович сполна проявил свои незаурядные организаторские таланты. За три года ему удалось повысить добычу угля в тресте в полтора раза. Это был настоящий подвиг кузбасских шахтеров.

В 1948 году за трудовые заслуги награжден золотой медалью Героя Социалистического труда. Лауреат Сталинской премии 1949 года за разработку и внедрение в угольную промышленность взрывобезопасных конструкций шахтных светильников.

Во время Великой Отечественной войны Т.Ф. Горбачев

Тимофей Федорович автор более 70 научных работ и 15 изобретений. Соавтор капитального труда «Разработка угольных месторождений Кузбасса» (1959). Кавалер трех орденов Ленина.



**Документы из архива ТПУ**

от производства в Томском политехническом институте диссертацию кандидата технических наук. С 1949-го он — старший научный работник Горно-геологического института Западно-Сибирского филиала АН СССР.

10 октября 1950 года приказом Министерства высшего образования СССР утвержден директором Кемеровского горного института — первого Кемеровского вуза, который ему пришлось создавать буквально на пустом месте.

Как говорят в Кузбассе, выпускники КГИ, КузПИ — а теперь уже КузГТУ — и в наши дни определяют уровень технической политики на шахтах и рудниках Сибирского региона. Являясь, в свою очередь, наследниками традиций Томского политехнического. В 1962 году горный факультет ТПИ вошел в состав своего младшего кемеровского «собрата».

В 1954 году произошел резкий поворот в биографии Т.Ф. Горбачёва. После нелепого скандала, когда группу студентов института обвинили в «аморальном поведении», ректор получил выговор по партийной линии и вскоре покинул как свой пост, так и город Кемерово.

Как говорится — не было бы счастья, да несчастье помогло. Вместо производственной работы Горбачева, не имевшего академического звания, назначили Председателем Западно-Сибирского филиала АН СССР в Новосибирске.

В 1957 году было принято решение правительства о создании Сибирского отделения АН

СССР. Комиссия Академии наук выезжала в крупнейшие города Сибири, и некоторые местные руководители встречали идею в штыки. Именно Тимофей Федорович Горбачев горячо поддерживал идею размещения Сибирского отделения Академии наук в Новосибирске. С 1958 по 1971 годы Т.Ф. Горбачев был заместителем председателя Сибирского отделения Академии наук СССР академика М.А. Лаврентьева. В 1958 году избран членом-корреспондентом АН СССР.

Имя Горбачева было широко известно за рубежом. Тимофей Федорович принимал участие в международных горных конгрессах в Англии, Франции, Бельгии и Германии. В Польше и Румынии помогал наладить рациональную разработку мощных угольных пластов, читал лекции по горному делу. Он автор более 70 научных работ и 15 изобретений. Соавтор капитального труда «Разработка угольных месторождений Кузбасса» (1959). Кавалер трех орденов Ленина.

Сыновья Тимофея Федоровича — Дмитрий и Алексей — также окончили Томский политех, стали горными инженерами. Дмитрий возглавлял институт «Сибгипрошахт». Всесоюзное объединение по поставкам продукции на экспорт и строительству угольных предприятий за рубежом «Зарубежуголь». Алексей работал научным сотрудником в СО АН СССР.

В 1957 году было принято решение правительства о создании Сибирского отделения АН

Подготовил Сергей Никифоров

# АртИстично и концептуально

...научат фотографировать  
в Томском политехе

В жизни столько прекрасных моментов, что только успевай запечатлеть их на камеру. В фотообъединении «ART-концепт» при Международном культурном центре ТПУ научат делать это профессионально и со смыслом.

Политехники, желающие развить свой творческий потенциал в фотоделе, для вас — группа в ВК: [vk.com/art\\_concept](https://vk.com/art_concept).

Руководитель: фотограф МКЦ Александр Путь.

А сегодня представляем вашему вниманию работы участников клуба.

